

# 岐阜県に帰化したチョウセンイタチ

安藤志郎

*Mustela sibirica* naturalized in Gifu Pref.

Shiro ANDO

## 1. はじめに

著者は、岐阜県産イタチについての一知見<sup>1)</sup>の中で、岐阜県に分布するイタチはホンドイタチ (*Mustela itatis*) で、チョウセンイタチ (*Mustela sibirica*) は確認されていないと報告した。同時に、チョウセンイタチとの比較から、県内産ホンドイタチの尾率は平均42.8%, チョウセンイタチの尾率は平均58.5%になることが明らかになった。その後、博物館へ収蔵された個体の中からチョウセンイタチが確認されたので、ホンドイタチの計測値も含め、ここに報告する。なお、資料はすべて岐阜県博物館に収蔵してある。

## 2. 採集地及び計測値

図1は、イタチ採集地である。収集されたイタチは11個体で、表1に計測値を示す。No.1~10の個体は尾率が50%以下で、平均(♀を除く)42%である。No.11の個体は尾率が55%と大きく、明らかに差異が認められる。頭胴長、尾長も大きく、体毛及び体色もチョウセンイタチの特徴<sup>2)</sup>を示している。

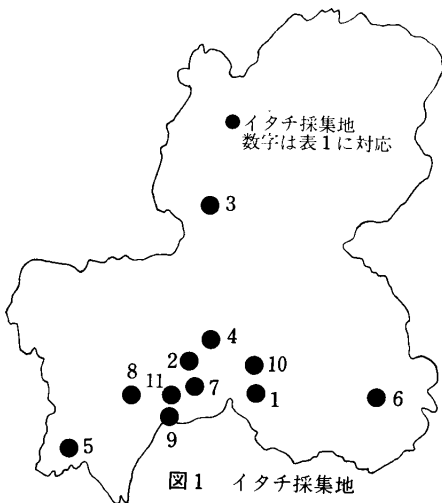


図1 イタチ採集地

## 3. 考察

表1よりNo.11の個体は、明らかにチョウセンイタチといえる。No.11は、岐阜市野一色産で、交通事故によるへ

表1 県内産イタチ計測値

単位: cm

No.	採集地	年・月・日	頭胴長	尾長	雌雄	尾長/頭胴長
1	美濃加茂市川合町	1987・2・9	31.0	12.6	♂	0.41
2	岐阜市福富	1987・4・4	30.2	12.3	♂	0.41
3	郡上郡高鷲村	1987・4・26	27.5	11.0	♂	0.40
4	美濃市生榎	1987・5・22	33.2	13.5	♂	0.41
(5)	養老郡上石津町	1987・7・5	24.4	9.2	♀	0.38
6	恵那郡岩村町	1987・10・31	30.5	14.2	♂	0.47
7	岐阜市芥見	1987・12・1	32.5	13.2	♂	0.41
8	本巣郡巣南町	1987・12・14	29.3	13.8	♂	0.47
9	羽島郡笠松町	1988・1・7	30.6	12.8	♂	0.42
10	美濃加茂市田端	1989・1・27	32.0	13.5	♂	0.42
平均値(♀を除く)			30.8	13.0		0.42
11	岐阜市野一色	1987・5・28	40.5	22.2	♂	0.55

い死体で持ち込まれた個体である。

### 引用文献

- 1) 安藤志郎, 1987. 岐阜県産イタチについての一知見—チョウセンイタチとの比較から—, 岐阜県博物館調査研究報告(8)49-53, 岐阜県博物館.

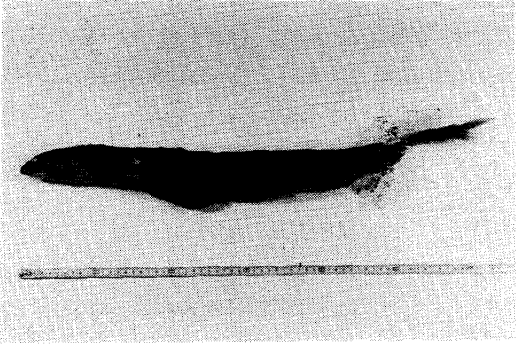


写真1 チョウセンイタチ (岐阜市野一色産)

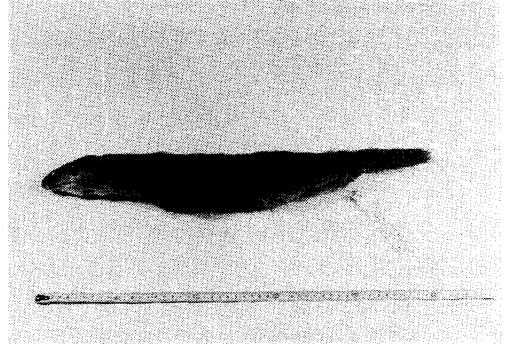


写真2 ホンドイタチ (岐阜市芥見産)