

# 岐阜県におけるヒメタイコウチの分布資料

長谷川道明

## A Note on the Distribution of *Nepa hoffmanni* ESAKI in Gifu Pref.

Michiaki HASEGAWA

ヒメタイコウチ *Nepa hoffmanni* ESAKI は、中国山東半島から得られた標本に基づいて記載命名された種類で、現在までに中国東北部・ソ連ウスリー地方・朝鮮半島・日本（本州）から知られている。国内における分布は極めて局地的で、愛知・岐阜・三重・静岡・兵庫の5県から報告されているのみである。このような本種の不連続な分布は、生息地が湧水のある湿地に限られていることと合わせて考えて、過去の氷河期における海水面変動による水陸分布の地史と深い関係があると考えられている（堀・佐藤，1984）。

岐阜県美濃地方は、本種の東海地方での分布の北限にあたり、県内での詳細な分布状態を調査することは非常に意識深いものと思われる。しかし県内での記録は、佐藤（1955）による瑞浪市からの記録、高井（1979）による関市からの記録を見るのみできわめて不十分な状態である。

筆者は1987年4月～9月にかけて岐阜県下各地の湿原・湿地を調査する機会を得、本種の分布に関する多少の知見を得ることができたので報告する。

本文を草するにあたり、貴重な文献資料を恵みくださり、また有益な助言をいただいた名古屋女子大学の佐藤正孝教授、春日井市の河路掛吾氏、関市の高井泰氏、調査に際し湿原・湿地の所在の情報を提供していただいたり、調査に便宜を図ってくださった地元の教育委員会を初めとする多くの方々へ心よりお礼申しあげる。

### 〈採集目録〉

（番号は地図上のものと同じ、特記のないものは筆者採集）

1. 多治見市虎溪山 (ca. 140m alt.)  
1♂ 1♀ (成虫), 10. V. 1987.
2. 土岐市土岐津町土岐口 (ca. 150m alt.)  
2♂♂ (成虫) 1 ex. (1令若虫) 3 exs. (2令若虫), 28. V. 1987; 2 exs. (2令若虫) 3 exs. (3令幼虫) 2 exs. (4令

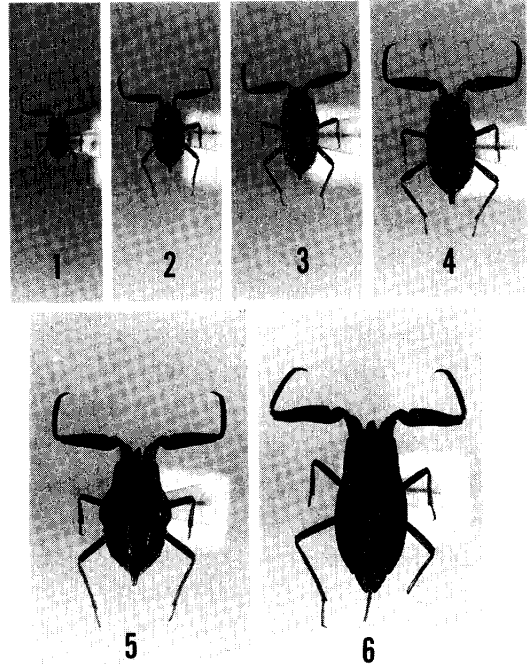


Fig. 1-6. ヒメタイコウチの各令若虫とメス成虫。  
— 1. 1令若虫; 2. 2令若虫; 3. 3令若虫; 4. 4令若虫; 5. 5令若虫; 6. 成虫(メス)。

- 若虫), 11. VI. 1987; 1 ex.(終令若虫)  
 1 ♂ 1 ♀ (成虫), 8. IX. 1987.
3. 瑞浪市明世町棒ヶ洞 (文献7)  
 1 ex., 24. V. 1953, 佐藤正孝採集.
4. 瑞浪市稲津町萩原 (ca. 330m alt.)  
 2 exs.(1 令若虫), 28. VI. 1987; 1 ex.  
 (1 令若虫) 1 ex.(2 令若虫), 11. VI.  
 1987.
5. 瑞浪市日吉町雨乞山 (ca. 450m alt.)  
 1 ♂ (成虫), 8. IX. 1987
6. 可児郡御嵩町大久後 (ca. 450m alt.)  
 1 ♂ (成虫), 13. VI. 1987; 1 ex.(4 令  
 若虫) 2 exs., (終令若虫), 24. VII. 1987.
7. 関市稲口柳洞 (ca. 70m alt.) (文献8)  
 1 ♀ (成虫), 11. IV. 1979. 高井泰採集.  
 <備考>  
 恵那市飯地町五明 (ca. 580m alt.) において  
 良好な環境にある湿原を調査したが, 本種を発  
 見することができなかった (×印)。“いない”  
 ことを証明することが困難であることは十分周  
 知しているが, 本種の分布の限界を知るうえで  
 興味深い地域であるので参考までに付記してお  
 きたい。

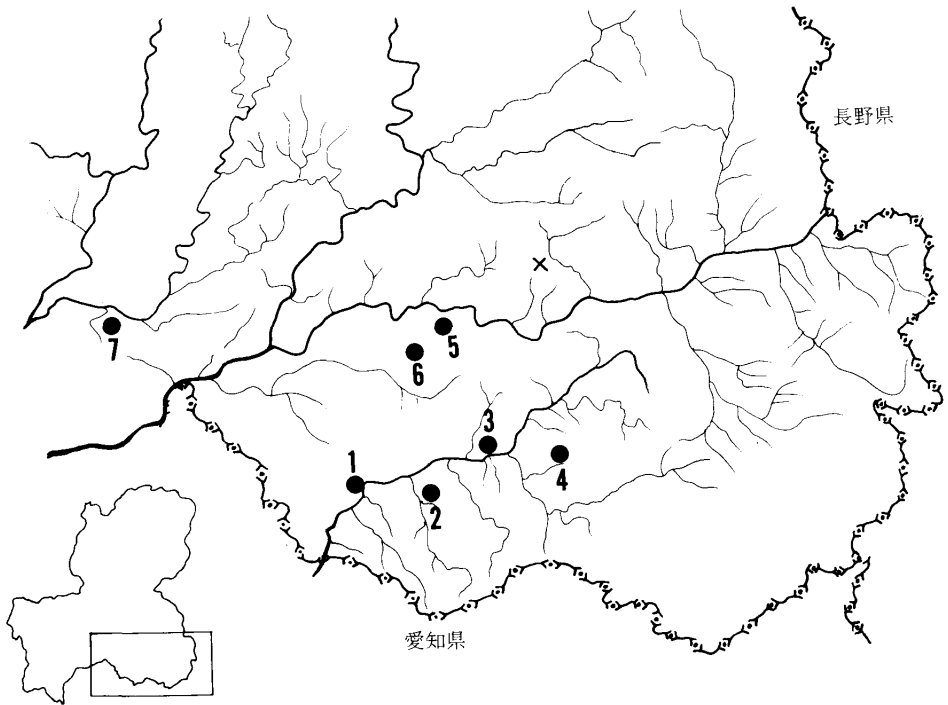


Fig. 7. 岐阜県内におけるヒメタイコウチの記録地点

#### 参考文献

1. 伴幸成・柴田重昭, 1981. ヒメタイコウチの生活史. 昆虫と自然, 15 (8): 37-41.
2. 堀義宏・佐藤正孝, 1984. 半翅類. 愛知の動物, 99-107. 愛知県郷土資料刊行会.
3. 穂積俊文ほか, 1975. 庄内川の昆虫. iii + 41pp., 12pls. 建設省庄内川工事事務所.
4. 河路掛吾, 1976. ヒメタイコウチの観察アルバム (I). 佳香蝶, 28 (106): 29-32.
5. ———— 1979. ヒメタイコウチの観察アルバム (II). 佳香蝶, 31 (117): 1-5.
6. ———— 1982. 愛知県のヒメタイコウチ. 昆虫と自然, 17 (2): 15-16.
7. 佐藤正孝, 1955. *Nepa hoffmani* ESAKI に就いて. 中部昆虫同好会会報, 7: 25.
8. 高井泰, 1979. 岐阜県関市でヒメタイコウチを採集. 昆虫と自然, 14 (14): 12.